

# โครงสร้างอำนาจหน้าที่และความรับผิดชอบ สำนักงานคณะกรรมการการอาชีวศึกษา

## 1. อำนาจหน้าที่และความรับผิดชอบ

อาศัยอำนาจตามความในมาตรา 11 แห่งพระราชบัญญัติระเบียบบริหารราชการ  
กระทรวงศึกษาธิการ พ.ศ. .... รัฐมนตรีว่าการกระทรวงศึกษาธิการออกกฎกระทรวงไว้ดังต่อไปนี้  
ข้อ 1 ให้สำนักงานคณะกรรมการการอาชีวศึกษา กระทรวงศึกษาธิการ มีอำนาจหน้าที่  
ดังต่อไปนี้

(1) จัดทำข้อเสนอแนวนโยบาย แผนพัฒนามาตรฐาน และหลักสูตรการอาชีวศึกษา  
ทุกระดับที่สอดคล้องกับความต้องการตามแผนพัฒนาเศรษฐกิจและสังคมแห่งชาติ และแผนการศึกษา  
แห่งชาติ โดยคำนึงถึงคุณภาพและความเป็นเลิศทางวิชาชีพ

(2) ดำเนินการและประสานเกี่ยวกับมาตรฐานการอาชีวศึกษาและวิชาชีพ กำหนด  
หลักเกณฑ์และวิธีการจัดงบประมาณ และสนับสนุนทรัพยากร พัฒนาครูและบุคลากรการอาชีวศึกษา  
ส่งเสริมประสานงานการจัดการอาชีวศึกษาของรัฐและเอกชน กำหนดหลักเกณฑ์และรูปแบบความร่วมมือ  
กับหน่วยงาน สถานประกอบการและส่งเสริมการอาชีวศึกษาระบบทวิภาคี

(3) ติดตามตรวจสอบประเมินผล และรายงานผลการจัดการอาชีวศึกษาทั้งภาครัฐ  
และเอกชน พร้อมทั้งจัดระบบส่งเสริม ประสานเครือข่ายข้อมูลสารสนเทศ และการนำเทคโนโลยี  
สารสนเทศ และการสื่อสารมาไว้ใช้ในการอาชีวศึกษาและฝึกอบรมวิชาชีพ

(4) ดำเนินการเกี่ยวกับงานเลขานุการของคณะกรรมการการอาชีวศึกษา (สก.อศ.)  
และดำเนินการตามที่คณะกรรมการการอาชีวศึกษามอบหมาย

(5) ปฏิบัติงานอื่นใดตามที่กฎหมายกำหนดให้เป็นอำนาจหน้าที่และความรับผิดชอบ  
ของสำนักงานคณะกรรมการการอาชีวศึกษาหรือตามที่รัฐมนตรีมอบหมาย

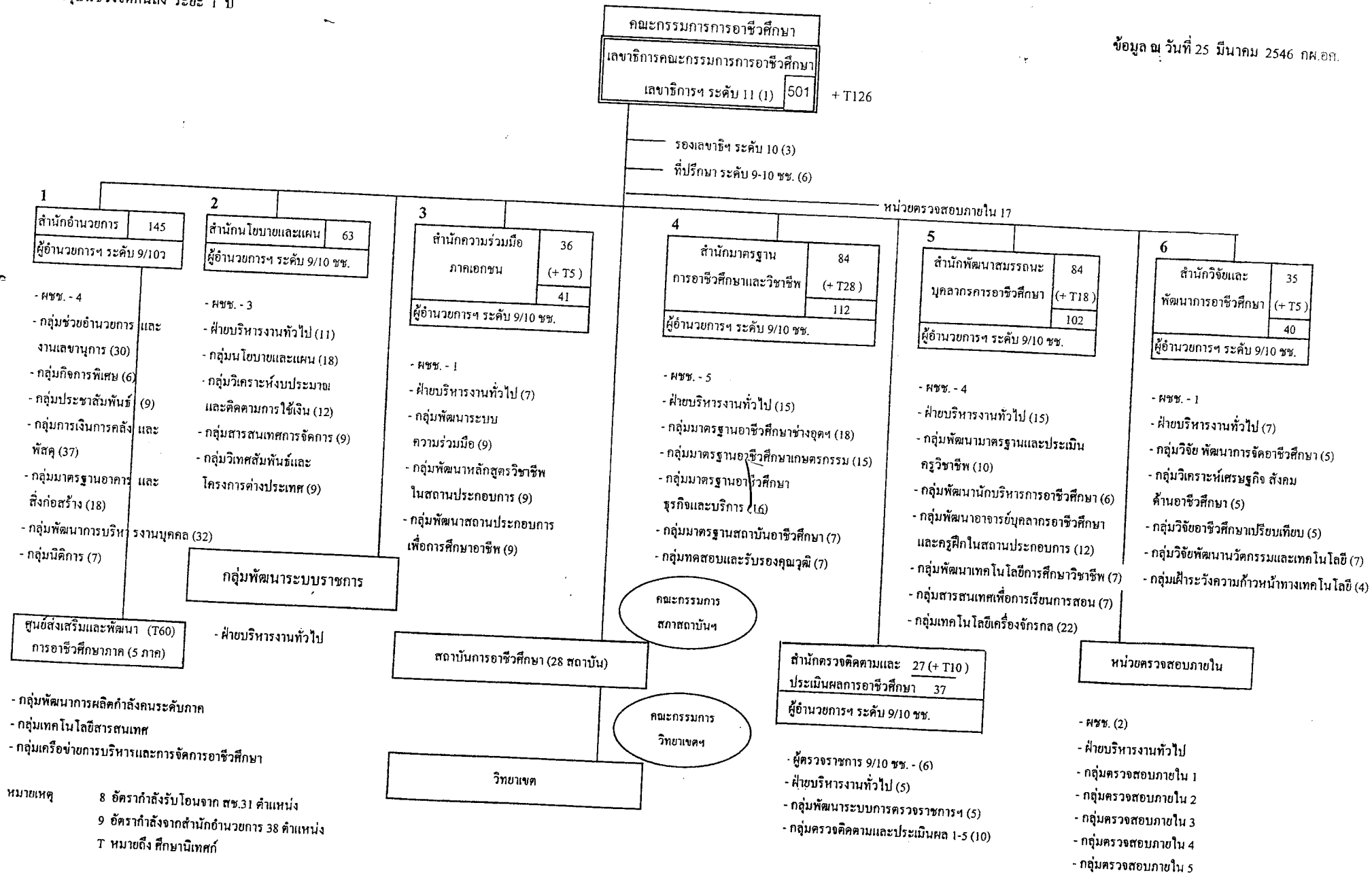
สำนักงานคณะกรรมการการอาชีวศึกษาแบ่งการบริหารออกเป็น 7 สำนัก 1 กลุ่มพัฒนา  
ระบบราชการ 1 หน่วยตรวจสอบภายใน

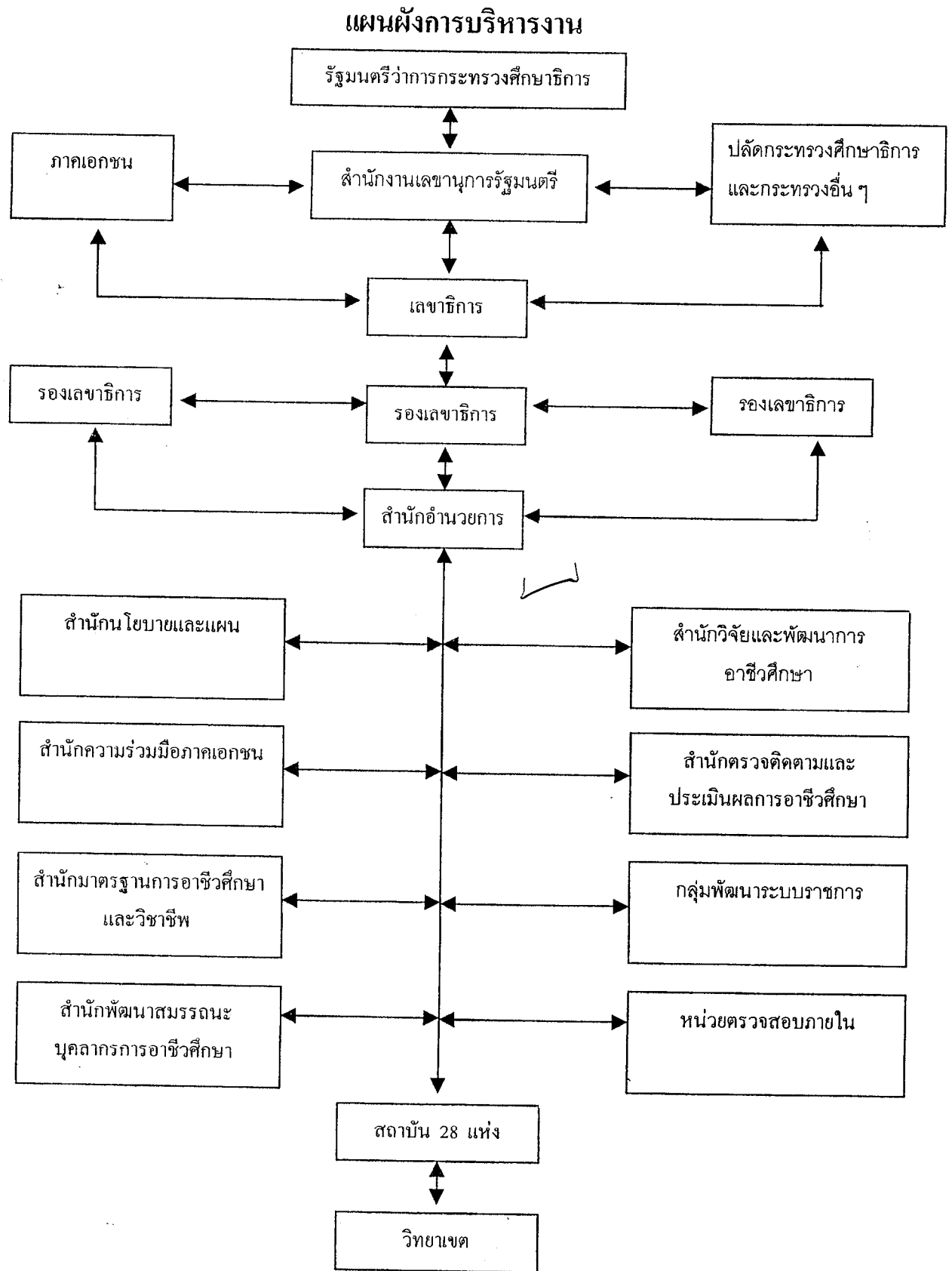
1. สำนักอำนวยการ
2. สำนักนโยบายและแผน
3. สำนักความร่วมมือภาคเอกชน
4. สำนักมาตรฐานการอาชีวศึกษาและวิชาชีพ
5. สำนักพัฒนาสมรรถนะบุคลากรการอาชีวศึกษา
6. สำนักวิจัยและพัฒนาการอาชีวศึกษา
7. สำนักตรวจติดตามและประเมินผลการอาชีวศึกษา
8. กลุ่มพัฒนาระบบราชการ
9. หน่วยตรวจสอบภายใน

แผนภูมิโครงสร้างการแบ่งส่วนราชการและอัตรากำลัง สำนักงานคณะกรรมการการอาชีวศึกษา

ปัจจุบันช่วงจัดคนลง ระยะ 1 ปี

ข้อมูล ณ วันที่ 25 มีนาคม 2546 กพ.อศ.





แนวทางการดำเนินงานของคณะกรรมการการอาชีวศึกษา